

Открытый практикоориентированный вебинар

Инновационно-образовательная  
среда учреждения дошкольного  
образования

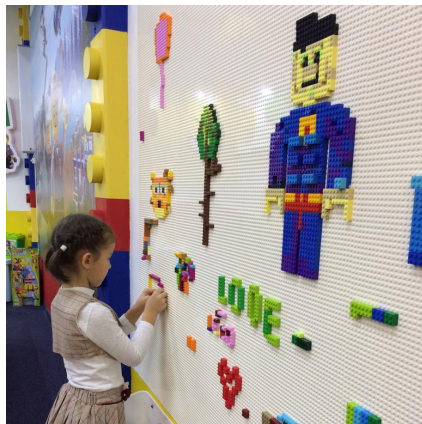
Т.Е. Титовец, к.п.н., доцент



# Вопросы вебинара



1. Музейные технологии



2. Лего-образовательные технологии



3. Эргономико-дизайнерские технологии



# 1.

Музейные технологии



# Подходы к проектированию музея сказок в учреждении дошкольного образования

Коллекционный (атрибутивный) подход: экспозиция разнообразия персонажей и атрибутов сказки ↓



Этнический подход: воссоздание атмосферы прошлого ←

Фантэзыйный подход: воссоздание сказочного мира, непохожего на реальность и стимулирующего развитие фантазии ↓



## Виды наиболее популярных мини-музеев в учреждении дошкольного образования



Музей народной культуры



Музей изобразительного искусства



Музей природы



Музей детских работ



Музей сказок

Меню



## Место для музея: часть группового помещения



Экспонаты мини-музея могут размещаться на небольших стеллажах, в шкафчиках и на настенных полках у входа в комнату, в спальне, в игровом уголке. Рациональным решением будет расположить мини-музей природы возле уголка природы и лаборатории, мини-музей гжели или хохломы — возле уголка творчества, мини-музей моря или золотой рыбки — возле аквариума.

### Преимущества:

Этот вариант предоставляет возможность выстраивать материал музея постепенно, по мере получения новой информации. Воспитатель имеет возможность в любое время обратиться к материалам музея. Дети группы могут в любое время по желанию рассматривать экспонаты, обсуждать их особенности, задавать вопросы педагогу, использовать экспонаты для режиссёрских игр, пользоваться дидактическими играми и проводить самостоятельные исследования за экспериментальным столиком.

### Недостатки:

Во-первых, постоянный доступ к музею получают дети только одной группы. Во-вторых, удалённость от раздевалки ограничивает свободное общение детей с родителями по темам музея. В-третьих, дети других групп (и их родители) не имеют полного представления о музеях учреждения дошкольного образования.

[Меню](#)



## Место для музея: часть помещения для дополнительных занятий (часть студии)



Например, в изостудии может располагаться мини-музей образцов какого-нибудь вида декоративно-прикладного искусства, музей белого цвета, музей предметов с необычным дизайном или историей их создания и т.п. Театральная студия может быть дополнена музеем театральных кукол или костюмов.

### Преимущества:

Этот вариант предоставляет возможность интегрировать учебную деятельность с досуговой, повысить образовательный потенциал музея за счёт организации занятий в этом же помещении. Дети могут по желанию рассматривать экспонаты во время занятий в студии, обсуждать их особенности, задавать вопросы педагогу, использовать экспонаты для игр, пользоваться дидактическими играми и проводить самостоятельные исследования.

### Недостатки:

Трудность организации свободного общения детей с родителями по темам музея. Дети имеют доступ к экспонатам только во время дополнительных занятий.

[Меню](#)



## Место для музея: холл и другие общедоступные места



Во многих учреждениях дошкольного образования мини-музеи занимают часть коридоров, холлы и лестничные марши. Экспонаты могут находиться на отдельных полках, в шкафах. Часть образцов может разместиться на стенах и на потолке (если это безопасно).

### Преимущества:

Этот вариант предоставляет возможность организации свободного общения детей с родителями по темам музея. Еще одно достоинство в том, что он предоставляет неограниченный и свободный доступ к экспонатам.

### Недостатки:

Трудность организации занятий в этом же помещении снижает образовательный потенциал мини-музея. Открытый и бесконтрольный доступ к музею представляет угрозу редким и ценным экспонатам.

Меню



## Место для музея: отдельное помещение (музейная комната)



По мере развития дошкольной музейной педагогики стали появляться проекты детских садов, в которых заранее предусматриваются помещения для организации мини-музеев, т.е. музей занимает отдельную комнату.

### Преимущества:

Доступ к музею имеют дети всех групп. Легко организовать образовательную деятельность. Большие возможности для расширения и реорганизации коллекции экспонатов.

### Недостатки:

Трудность организации свободного общения детей с родителями по темам музея.

Меню



## Создание интерактивности

За счёт чего может обеспечиваться интерактивность музея?

Интерактивность создают:

- введением персонажа-проводника, роль которого исполняет кукла или ведущий занятие воспитатель (педагогический работник), выступающий в соответствующем образе;
- открытостью экспозиций, которые рассчитаны на непосредственное участие детей в деятельности (экспозиции-исследования, лаборатории, мастерские, игротеки, лабиринты);
- использованием коммуникативных методов и форм работы в музейном пространстве (интригующие вопросы, повествование истории с интересным сюжетом, квесты, творческие задания, фольклорные праздники т.д.)



Можно ли заинтересовать детей дошкольного возраста экспозицией, которую совсем нельзя трогать руками?

Меню



## Создание игрового фонда

В игровой фонд входят:

- дидактические игры, которые можно использовать в мини-музее;
- стилизованные атрибуты прошлых времен, игрушки и предметы, с которыми можно играть, использовать в драматизациях;
- костюмы, которые дети могут примерить и использовать в игре, пробуя себя в той или иной роли;
- наглядные пособия, макеты, электронные игры и игрушки, способствующие углублению полученных представлений;
- сказки и истории, которые можно использовать при работе с детьми в мини-музее.



Может ли быть игровой фонд богаче самой экспозиции мини-музея? Почему?

Меню



## Методический прием «Диалог с картиной»

**Методический прием «Диалог с картиной».** Суть данного приема состоит в том, что ребенок задает любые вопросы картине (например, «Почему у тебя такое название?», «Как давно ты была написана?», «Почему мальчик изображен плачущим?», «Зачем здесь художник изобразил кошку?», «Как называется предмет, изображенный на полу возле скамейки и для чего он нужен?», «Сколько лет было художнику, когда он написал тебя?», «Для чего ты написана и что самое важное ты мне хочешь сказать?» и т.д.).



**Александр Аверин. Лето. Море.**

Методический приём  
“Найди пару”

Пейзажи в верхнем ряду с изображением зимы принадлежат трём разным художникам. Пейзажи в нижнем ряду с изображением осени принадлежат тем же трём художникам. Объедините картины по парам (подсказка высветится при наведении курсора на изображение). Чьи пейзажи вам нравятся?



Портфолио: создайте дидактическую игру для детей дошкольного возраста, в которой используется методический приём “Найди пару” для любого иного жанра живописи.


Меню



Какие две картины (фрагменты картин) принадлежат одному и тому же художнику?  
(Подсказка высветится при наведении курсора на изображение).

Методический приём  
“Найди похожее”



 Портфолио: создайте дидактическую игру для детей дошкольного возраста, в которой используется методический приём “Найди похожее” для любого другого жанра живописи.

Меню



Методический приём  
“Угадай картину по описанию”

Каждая из четырёх картин изображает березовую рощу. Какую из них описывает искусствовед?  
Нажмите нужное изображение.



Радостный солнечный день запечатлён в картине в чистых, звучных красках, блеск которых достигнут сопоставлением цветов. Срезав верхним краем картины кроны берёз, художник оставляет в центре отдельные, попавшие в поле зрения зелёные ветви. Они выступают как красивый узор на фоне более тёмной зелени дальних деревьев, и



 Портфолио: создайте дидактическую игру для детей дошкольного возраста, в которой используется методический приём “Угадай картину по описанию” для схожих по тематике картин. Обязательно адаптируйте описание картины для детского восприятия.

Меню

Методический приём  
“Угадай сказку по картине”

Подсказка  
высветится при  
наведении курсора  
на изображение.



В. Васнецов



В. Васнецов



В. Васнецов



В. Васнецов



М. Врубель



В. Васнецов

Каждая из четырёх картин изображает детей. Какие жанры живописи здесь представлены?

Найдите в каждой картине ответ на вопрос: чем отличались дети прошлого столетия от современных детей.

Какой жанр оказался самым красноречивым?



Наведите курсор на картину и узнаете её жанр, автора, название

Методический приём  
“Машина времени”



Портфолио: разработайте сценарий занятия с детьми дошкольного возраста в художественном мини-музее, используя методический приём “Машина времени”

Меню

Методический приём  
“Арт-квест”

Каждая из картин изображает зиму, суровый мороз. Но только на одной из них изображена оттепель. Нажмите на картину с оттепелью.

Какие средства выразительности помогают передать морозную погоду, а какие оттепель?

Ф.Васильев



К.Горбатов

И.Вельц



К.Крыжицкий

А.Саврасов



Портфолио: разработайте арт-квест для работы с детьми дошкольного возраста в художественном мини-музее. В квесте должны быть задания, основанные не на простом угадывании, а на наблюдении, умении сравнивать, делать умозаключения.

Меню

# Сложи пазл по иллюстрации художника Е. Чарушина

Методический приём “Пазл”



Time:



# Проект 1. Путешествие по виртуальным музеям мира



Портфолио:

Нажмите на название каждого из музеев и изучите их сайт с виртуальным экскурсионным туром. Разработайте для понравившегося вам виртуального тура (на сайте) методическое обеспечение, которое позволит использовать этот тур в работе с детьми дошкольного возраста. В методическое обеспечение входит:

- вступительная беседа (игра, задание), подготавливающая детей к виртуальному туру;
- выбранные объекты экспозиции (фрагменты виртуального тура), последовательность их показа и текст повествования (истории), сопровождающего показ виртуальной экспозиции;
- разработка игр, заданий, тематики проектов для работы с детьми после просмотра экспозиции.



Музей Галилео (Италия)



Национальный музей естественной истории (США)



Третьяковская галерея (Россия)



Стоунхендж (Великобритания)

Национальный художественный музей (Беларусь)  
Музей автомобилей (Латвия)  
... или любой другой музей



Музей НАСА (США)

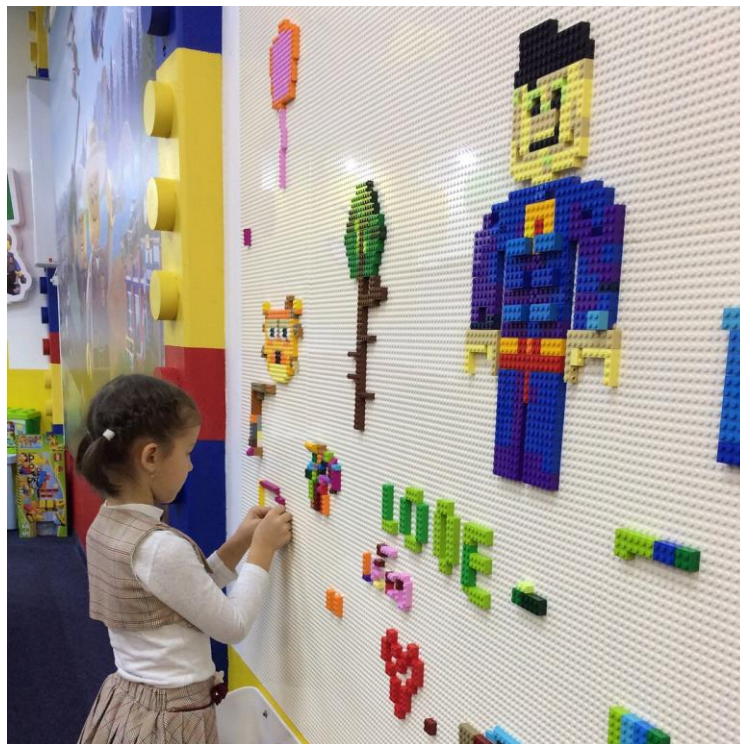
Меню





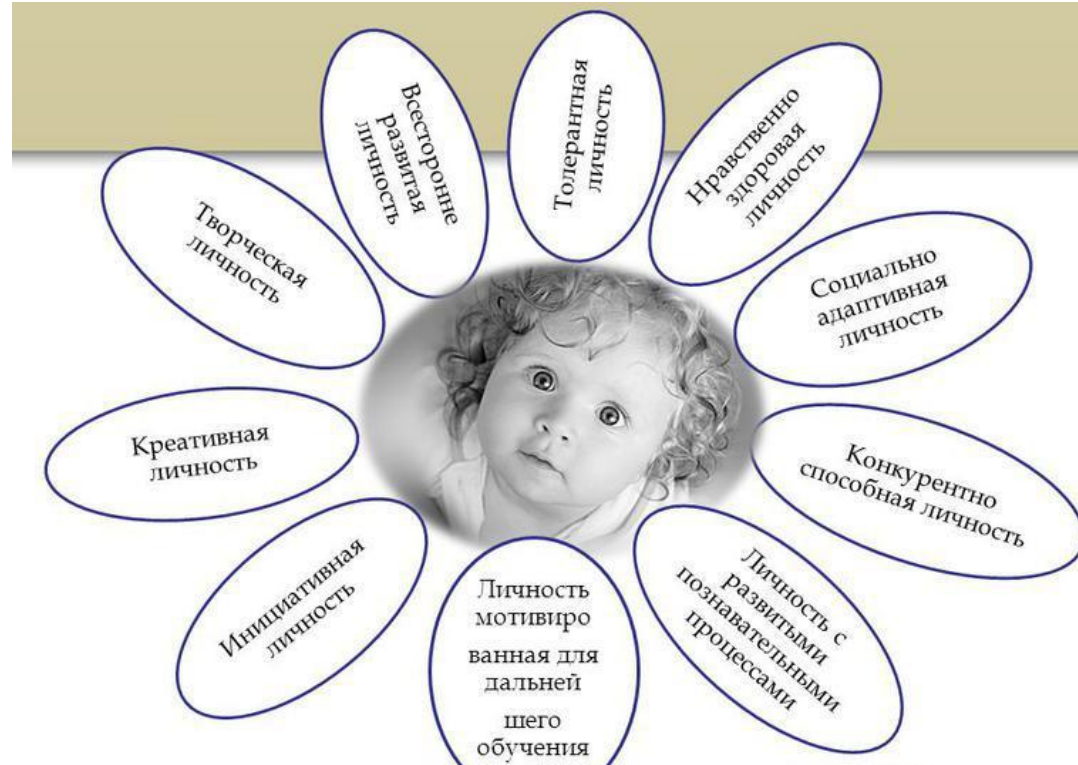
# 2.

Лего-образовательные  
технологии



# Лего-образовательная технология

Сущность лего-образовательной модели состоит в развитии социально-нравственного, когнитивного и творческого потенциала личности ребёнка путём организации его деятельности по конструированию различных моделей и связанной с ними игровой деятельности.





# Направления работы с детьми по легио-образовательным технологиям

## 1. КОММУНИКАТИВНО-ТВОРЧЕСКОЕ НАПРАВЛЕНИЕ

первостепенной задачей становится творческое самовыражение ребенка в процессе конструктивной деятельности, его общение со сверстниками, умение создать свою сюжетную линию и осуществить режиссуру собственной игры. С этой целью могут использоваться наборы Lego Duplo, Lego StoryStarter (Построй свою историю), Lego Education «Планета STEAM», электронный конструктор Lego Education «Юный программист», магнитный конструктор, программа Lego Digital Designer для компьютерного конструирования, крупногабаритные мягкие модули, компьютерная программа «Story visualizer».





# Направления работы с детьми по легио-образовательным технологиям

## 2. ИССЛЕДОВАТЕЛЬСКОЕ НАПРАВЛЕНИЕ

Работа по обучению основам робототехники подчинена задаче формирования у детей старшего дошкольного возраста опыта исследовательской деятельности, познания новых законов и причинно-следственных связей, простейших механизмов, которые окружают нас в повседневной жизни. Основным ресурсным обеспечением для реализации данного направления выступают следующие модели конструктора: Lego Education «Первые механизмы», Lego Education «Планета STEAM», Lego Education «Набор с трубками», конструктор с болтовым соединением, базовый набор Lego WeDo 2.0.



## Взаимодополнительность направлений





Архитектурный  
конструктор



Блочный  
конструктор



Коммуникативно-творческое направление



Конструктор-пазл



Сюжетный конструктор



Технический конструктор

Коммуникативно-творческое направление



Трехмерный  
конструктор (3D)



Плоскостной  
конструктор  
(коннектигон)





## Этапы работы (коммуникативно-творческое направление)

- идейно-творческий этап (создание идеи проекта, совместное обсуждение сюжетной линии и построение рассказа или истории);
- практический этап (реализация идеи проекта посредством создания персонажей и декораций из деталей конструктора и инсценировки истории);
- документационный этап (обмен мнениями по поводу результатов проекта и оформление истории в виде схемы, рисуночно-знаковой записи, комикса, в том числе выполненного с помощью компьютерной программы).

# Идейно-творческий этап

На идейно-творческом этапе при создании идеи проекта дети должны ответить на четыре вопроса:

- О ком это повествование? (отбор персонажей и темы истории).
- Где происходит действие?
- Когда происходит действие? (в будущем, настоящем или прошлом).
- Что именно произошло? (Этот вопрос побуждает детей сосредоточиться на описании сюжета — событий, из которых состоит рассказ, а также на их взаимосвязи, сочетании или последовательности).

# Виды детского конструирования

По  
инструкции и  
образцу



По памяти



По творческому  
замыслу



# “Обезьянки”, “Учитель и ученик”



Ребенок пошагово повторяет действия взрослого. Потом воспроизводит модель по памяти.

Ребенок конструирует объект по устной инструкции педагога, не зная заранее, какой это объект. Потом он смотрит на получившийся объект и угадывает, что это может быть. Подобные загадки может загадывать и сам ребенок.

Один ребенок дает пошаговые указания другому, как построить получившийся у него объект. Второй ребенок строит, не подглядывая.



# “Волшебные дорожки”



Выложить дорожку так, чтобы каждый следующий «кирпичик» был на предыдущий:

Вариант 1: по цвету

Вариант 2: по размеру

Вариант 3: по форме

Вариант 4: сразу по двум признакам

Вариант 5: сразу по трем признакам

Выложить дорожку так, чтобы каждый следующий «кирпичик» отличался от предыдущего:

Вариант 1: по цвету

Вариант 2: по размеру

Вариант 3: по форме

Вариант 4: сразу по двум признакам

Вариант 5: сразу по трем признакам

# “Адреса” и “Автобусные маршруты”



Ребенок строит замок (картинке или замыслу). В него будут вселяться игрушки. Каждая игрушка входит в центральные ворота и ей сообщают адрес

Ребенок выкладывает план пересекающихся дорог. Потом предлагается выбрать 2-3 игрушечные машинки и каждой машинке присвоить свой маршрут (как микроавтобусу). Ребенок должен запомнить маршрут каждой из машинок и показать его безошибочно в обе стороны.



# “Узоры”



Ребенок выкладывает симметричный узор (копируя его с образца). Потом ребенок придумывает свой симметричный узор

# “Макет местности”



# Лото



# “Совместная режиссура”



Дети работают в паре. Им дают сюжетный конструктор, предлагают придумать какую-нибудь историю (сюжет из жизни) и ее изобразить с помощью конструктора. Потом они по очереди эту историю пересказывают педагогу.

# “Разгадай мой замысел”



Каждый ребенок строит свою историю (или один строит, потом зовут другого посмотреть на постройку)

После того как один ребенок закончит строить свою историю или идею, попросите другого ребенка угадать, о чем эта история. Затем попросите первого ребенка рассказать свой замысел. Оба ребенка сравнивают две версии. Так дети видят, что за одной и той же конструкцией могут скрываться два разных замысла.

После этого обоих детей просят разыграть историю по любому из двух вариантов, или они эти два варианта комбинируют.

# “Смена фона”



Предложите детям, работающих в паре, сконструировать сцены из какой-нибудь сказки, которая подходит для данного конструкторского набора. Затем принесите плакат или репродукцию картины с космическим пейзажем и поставьте ее рядом с их постройкой. Предложите детям приспособить то, что они построили, к новой обстановке. Спросить дети, как это повлияет на персонажей и исход событий. Это задание можно повторять, выбирая различный фон.

# “Группировка”



Попросите детей расселить всех животных в три помещения, т.е. разделить их на три группы. Пусть сами договариваются, по какому признаку их разделить). Такие же сортировки можно предлагать детям выполнять на базе любого конструктора.



# Электронный Lego WeDo Education



Динамический  
конструктор



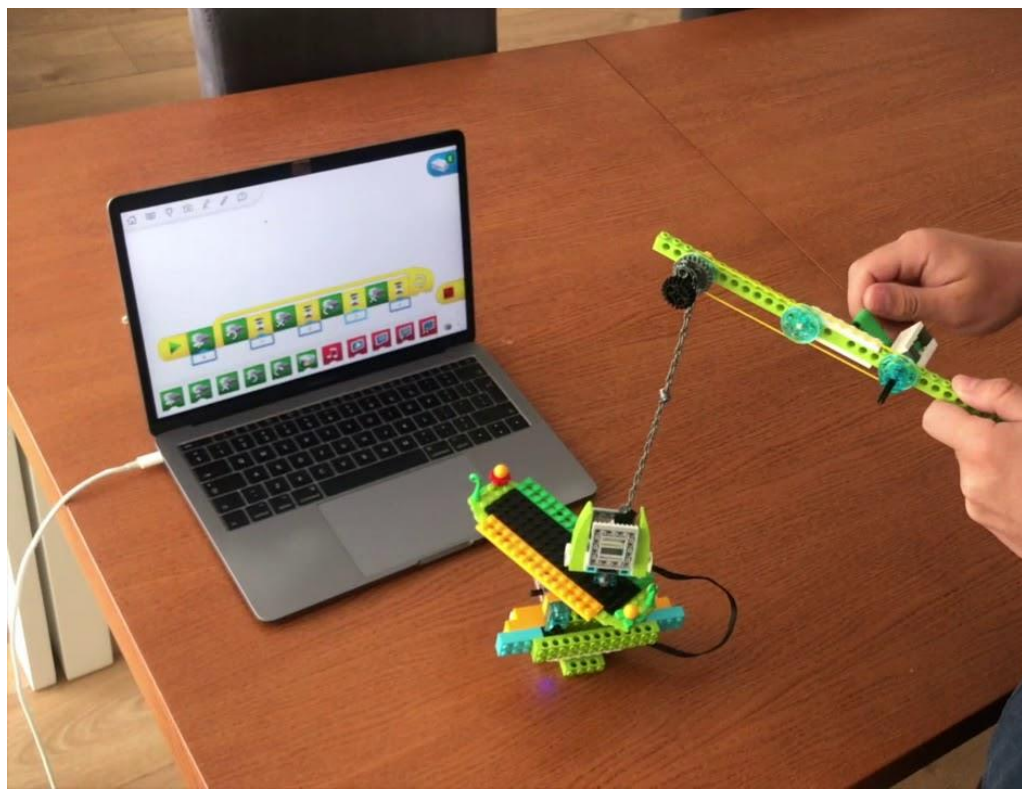


Линейный конструктор



## LEGO Первые механизмы

# Нужно ли учить дошкольника программированию?



## Нужно ли учить дошкольника программированию?

ДА! Программирование способствует развитию мышления ребенка и он вполне способен освоить элементарные умения.

Нет! Он не обладает достаточно развитым уровнем абстрактного мышления, чтобы освоить навыки программирования, и для него лучше организовывать конструирование в чистом виде, работу с реальными деталями, не перегружая его.

# Конструктор KIBO





## Методические приемы (исследовательское направление)

«**Вопросная стимуляция**» (при которой дети отвечают на вопросы: «Как называется такая деталь?», «Где еще в жизни вы видели такую же деталь /механизм?», «Для чего нужна такая деталь/механизм?», «Будет ли работать устройство без этой детали?» и т.п.);

«**Дебаггинг**» (детям демонстрируется сконструированный объект, который в силу какой-то ошибки конструкции не работает так, как он должен работать, и причину «поломки» должны обнаружить сами дети);

**Взаимооценивание проектов** (одна подгруппа детей внимательно изучает проект, выполненный другой подгруппой, чтобы найти все положительные стороны данного проекта и предложить способ его улучшить).



## Педагогические условия организации работы по образовательной робототехнике

1. педагогическая поддержка каждого их этапов создания проекта (каждый ребенок или команда на каждом этапе технического конструирования заслуживают внимания и похвалы);
2. алгоритмизация процесса технического конструирования (разбиение его на малые задачи и четкая регламентация каждой задачи и соответствующего ей этапа детям);
3. рациональность когнитивной нагрузки (за одно учебное занятие ребенок старшего дошкольного возраста должен усваивать не более трех новых для него единиц информации, где под единицей информации подразумевается новый технический прием, новый термин, новая последовательность действий и т.д.);
4. поощрение многовариативности решений и демонстрация альтернативных способов решения поставленной проблемы (дети должны понимать, что в техническом конструировании не существует одного единственно правильного алгоритма действий);
5. пирамидальность наращивания опыта командной работы: работе в парах должен предшествовать минимально необходимый опыт индивидуальной работы ребенка по заданному направлению, работе в малых группах должен предшествовать опыт парной работы, работе в команде – опыт взаимодействия в малой группе.



# 3.

Эргономико-дизайнерские  
технологии



# Основные открытия нейроархитектуры



Открытое пространство способствует общению, обмену мнений, коммуникации.



Фактурный фасад или интерьер активизирует воображение и мышление.



Изогнутые формы и отсутствие угловатости снимают утомление и лишнее напряжение.



Небольшое замкнутое пространство помогает сконцентрироваться на сложной задаче.



Цикличность и повторяемость форм, оттенков помогают проявлять самоконтроль, организовать свою деятельность.

Меню

## Самосозидающее пространство

Дети сами могут выступать дизайнерами своего игрового пространства, создавая свой интерьер помещения. Этому способствуют мягкие модульные блоки, выдвижные ящики-ступеньки, переносные домики и т.д. Постройки детей в этом случае подчинены замыслу их игры, но ролевыми персонажами выступают не игрушки, а они сами. В этом заключается идея самосозидающего пространства в помещении учреждения дошкольного образования. Она позволяет развить у детей творческие способности, умения командной работы, планирования, длительной концентрации на игре. При этом у детей совершенствуются двигательные умения.

Как вы думаете, что интереснее современным детям дошкольного возраста: строить дом для кукол и других игрушек (и потом с ними играть) или конструировать постройки для самого себя, чтобы потом самому разыгрывать в них роли? Что должно преобладать?



Меню



## Индивидуальная ниша

Психологические особенности восприятия пространства ребенком дошкольного возраста состоят в том, что ребенку пространство кажется пугающе большим, он ищет внутри него малые по площади макеты больших архитектурных объектов, «игрушечные домики», уединённые места и ниши, в которых можно играть, изолировавшись от мира, но в то же время не теряя с ним связь. Удовлетворению такой потребности в уединении способствуют полузамкнутые малые пространства или индивидуальные ниши, где можно побыть наедине со своими мыслями и чувствами или пообщаться с кем-то из друзей.



В чем будет состоять изоляция на каждой из фотографий? В силу каких элементов дизайна изоляция будет неполной (связь с окружением будет поддерживаться)? Какой из вариантов создания уединенного пространства (индивидуальной ниши) вам больше всего понравился?

Меню

## Биофилический эффект

Биофилический эффект – эффект зависимости умственной трудоспособности человека от частоты созерцания природного окружения. Достигается планировкой, при которой одна из стен помещения будет застекленной, открывающей вид на живописный пейзаж (желательно на открытое пространство с линией горизонта).

Для детей дошкольного возраста биофилический эффект двойное значение: с одной стороны, он мобилизует волевые усилия ребёнка, активизирует мыслительные способности и вдохновляет на занятия творчеством, с другой стороны, снимает излишнее напряжение, усталость и стресс, в том числе от информационной перегрузки.

Удачным дизайнерским решением является совмещение биофилического эффекта с лестничной горкой, как это показано на верхней фотографии.

Какую ещё пользу может принести биофилический эффект для развития ребёнка, для решения задач воспитания и обучения детей дошкольного возраста?



Меню

## Игра света

Предоставление ребёнку возможности анализировать отражение падающего света и тени в разное время дня и в разное время года позволяет развивать воображение, помогает постигать законы окружающего природного мира, формирует умение устанавливать причинно-следственные связи, выдвигать гипотезы и их проверять.

Игра света достигается:

- 1) необычным расположением оконных проёмов;
- 2) необычной формой окон или застеклённых поверхностей, через которые проходит солнечный свет;
- 3) обеспечением пустоты (незаполненности пространства) в тех местах на полу, где должна меняться форма падающей тени от оконных рам;
- 4) использованием цветного стекла в окнах;
- 5) минимализмом оформления пространства, в котором предусмотрена игра света (малым количеством игрушек и других атрибутов).

Почему в помещениях, где используется игра света, не должно быть лишних деталей и множества игрушек?



Меню

## Визуальная стимуляция

Предоставление ребёнку возможности сравнивать объекты интерьера по цвету, по форме или по размеру, не отвлекаясь при этом на другие детали интерьера, и есть визуальная стимуляция. Она требует соблюдения принципа минимализма. Благодаря ей у детей успешно формируются представления о сенсорных эталонах, дети лучше ощущают своё тело в пространстве.

Визуальная стимуляция достигается:

- 1) выемками в стенах разных форм;
  - 2) окнами, расположенными на разной высоте от пола;
  - 3) рельефными декоративными объектами на стенах и потолке;
  - 4) ритмичным повторением цветовых оттенков;
  - 5) наличием игровых комнат, в которых преобладают разные геометрические формы;
  - 6) наличием комнат одной цветовой гаммы, где оттенок зависит от угла падения света;
  - 7) использованием одинаковых по форме, но разных по цвету пространственных ориентиров.
- Определите способ визуальной стимуляции на фотографиях.

Ключ

Спрятать ответ



Меню



В помещениях, где происходит адаптация ребёнка к учреждению дошкольного образования, цветовая гамма не должна вызывать угнетённое чувство, следует избегать мрачных тонов. Стены в таких группах не рекомендуют оклеивать (окрашивать) в холодные цвета.



Какая цветовая гамма будет наименее удачным выбором для оформления группы адаптации в учреждении дошкольного образования? Наведите курсор на фотографию, чтобы узнать правильный ответ.

Меню

## Нелюбимые детьми цвета

При выборе цветовой гаммы помещений учреждений дошкольного образования нужно учитывать возрастные предпочтения детей. Дети раннего возраста, как правило, предпочитают яркие первичные цвета (красный, жёлтый, синий, т.е. из комбинации которых получаются остальные), после 4 лет детям начинают нравиться вторичные и третичные цвета, образованные путём смешивания.



Какая цветовая гамма интерьера является наименее любимой для детей дошкольного возраста? Наведите курсор на фотографию, чтобы узнать правильный ответ.

Меню



Сочетание цвета,  
вызывающее дискомфорт

Несмотря на то, что чёрный цвет детьми в целом не любим, в сочетании с другими цветами он не будет вызывать неприятных ощущений. Чёрный часто используется для акцента формы и подчёркивает красоту и изящество. Поэтому в разумной пропорции с другой цветовой гаммой, его можно и нужно применять в оформлении помещений, в которых будут пребывать дети. Так у них будет формироваться чувство эстетического вкуса.



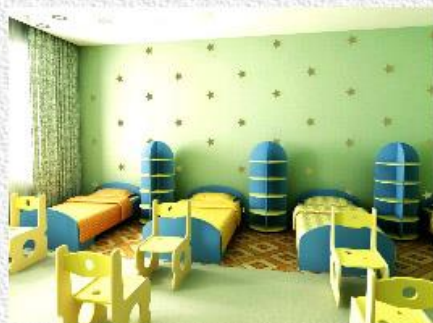
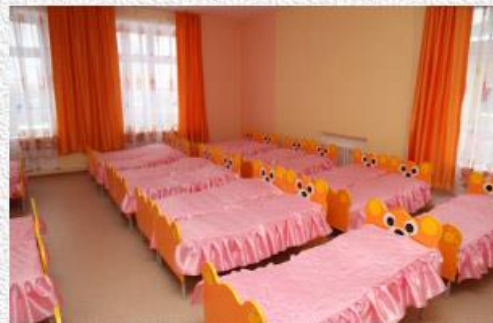
Тем не менее есть один цвет, который в сочетании с чёрным подсознательно провоцирует чувство тревоги. И долгое пребывание в таком помещении вызовет у ребёнка дискомфорт, ощущение опасности. Какое это сочетание? Найдите фотографию с опасным сочетанием чёрного. Наведите курсор на фотографию, чтобы узнать правильный ответ.

Меню



Выбор цветовой гаммы  
для детской спальни

В помещениях для сна необходима атмосфера покоя, равновесия. Колористическая характеристика этих помещений может создаваться из светлых, разбеленных холодных оттенков. Они создают ощущение света, воздуха и чистоты помещения.



Выберите фотографии с оптимальной цветовой гаммой для спальни. Наведите курсор на фотографию, чтобы узнать правильный ответ.

Меню



Выбор цветовой гаммы  
для помещений с недолгим пребыванием

Если игровые комнаты, где дети проводят основную часть времени, оформляются в спокойных, не очень ярких тонах (чтобы не перевозбудить нервную систему ребёнка), совсем по-иному должна решаться тональная характеристика тех помещений, где дети находятся короткое время. Это раздевалные комнаты, туалетные комнаты, лестничные клетки, фойе, коридоры и т.д. В этих помещениях целесообразны плотные, насыщенные тёплые оттенки цвета. Короткое пребывание детей в таких помещениях создаёт разнообразие эмоций и ощущений, позволяет мобилизовать силы ребёнка, при этом его не сильно утомляя.



Как бы вы изменили оформление этой лестничной клетки, чтобы она вызвала большой всплеск положительных эмоций у детей?

Меню



Выбор цветовой гаммы  
для северного и южного помещения

При подборке цвета необходимо учитывать расположение помещения. Помещение, выходящее на южную сторону с избытком естественного освещения должно окрашиваться в холодные цвета. Иначе летом при высоких температурах от визуального восприятия тепла может ускориться перегрев детей. В помещении, выходящем на северную сторону, наоборот, должны преобладать теплые цвета.

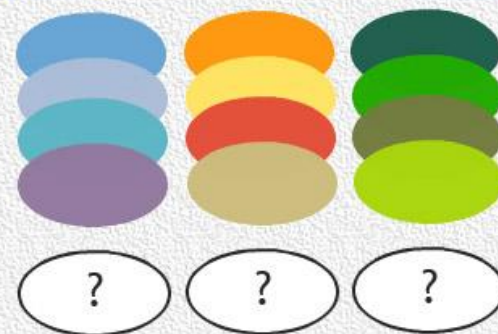


Рассмотрите доминирующую цветовую гамму на каждой фотографии. Тёплая она или холодная, больше подходит для северного помещения или южного?

Меню

## Цветовая гамма, способствующая развитию мышления

Слишком много разных цветов в одном помещении (особенно ярких), как было научно доказано, притупляет детское мышление, поскольку ребёнок не учится сравнивать тонкие различия в оттенках цвета, видеть взаимопереходы, и не формирует художественный вкус. Дефицит разнообразия цветовой гаммы (когда преобладает один цвет) очень быстро вызывает чувство усталости от пребывания в помещении, скуку. Поэтому идеальным вариантом для групповых помещений учреждений дошкольного образования будет подбор спокойной цветовой гаммы, в которой присутствуют оттенки одного и того же цвета и контрастные им вкрапления.



Какой цвет будет удачным контрастным акцентом для каждой гаммы?

На фотографиях изображены помещения, дизайн которых отвечает требованиям умственного развития ребёнка. Используйте их как подсказку.

Меню



Анималистика и природа



Жанровая живопись



Пейзаж с широким горизонтом



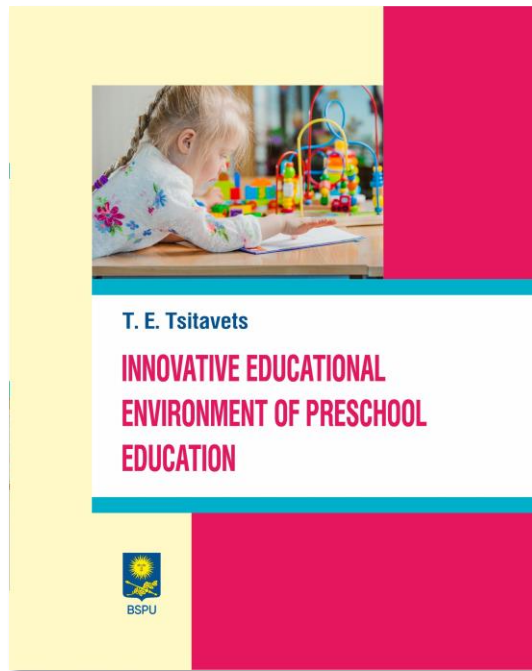
Натюрморт

Живопись какого жанра лучше выбрать для помещения, предназначенного для:

- а) отдыха и сна
- б) приёма пищи
- в) сюжетно-ролевых игр и совместной деятельности
- г) индивидуального творчества и деятельности, требующей концентрации внимания?



## Учебно-методическое пособие «Инновационно-образовательная среда учреждения дошкольного образования»



**РУБРИКАЦИЯ**  
практической части:

- «Я осваиваю новый метод»
- «Я принимаю решения»
- «Я провожу экспертизу»
- «Я создаю проект»

Благодарю за внимание!

Т.Е. Титовец